

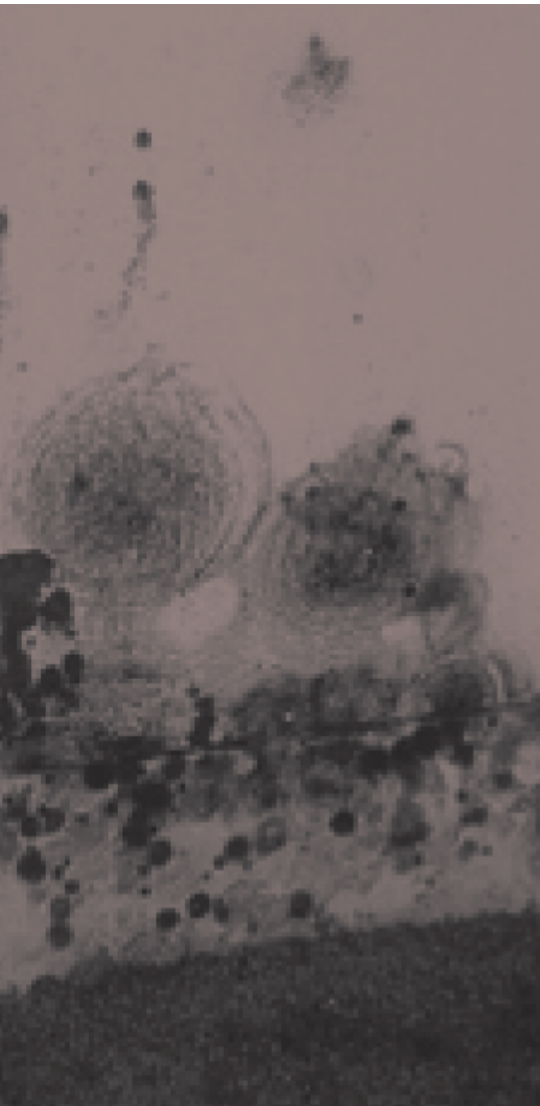


FEMA



National Institutes
of Health

GUÍA DEL PROPIETARIO Y ARRENDATARIO PARA LA LIMPIEZA DE MOHO DESPUÉS DE DESASTRES



La limpieza después de una inundación puede representar riesgos para la salud. Usted y su familia deben esperar para volver a entrar a su casa hasta que los profesionales le informen que es seguro, sin riesgo estructural, eléctrico u otros peligros.

Antes de comenzar las actividades de limpieza, comuníquese con su compañía de seguros y tome fotografías de la casa y sus pertenencias. Recuerde, secar sus enseres y retirar los elementos dañados por el agua es el paso más importante para prevenir el daño del moho.

¿EXISTE UN PROBLEMA?

¿Se inundó su casa? Si es así y no pudo secar su casa (incluyendo los muebles y otros elementos) dentro de las 24 a 48 horas, debe presumir que tiene crecimiento de moho. Es necesario que seque completamente todo, limpie el moho y se asegure que ya no tiene un problema de humedad.

Usted puede ver u oler moho en la ropa, paneles de yeso, muebles, cajas de cartón o libros pero también puede estar oculto detrás o debajo de elementos como la alfombra, almohadones o paredes.

CONCEPTOS BÁSICOS DEL MOHO: CÓMO EL MOHO PUEDE AFECTAR SU SALUD

La exposición al moho puede llevar a ataques de asma, irritación ocular y cutánea y reacciones alérgicas. Puede conducir a graves infecciones en personas con sistemas inmunes débiles. Evite los edificios contaminados y el agua contaminada todo lo posible.

MENSAJES CLAVE

- Use equipo de protección personal. Use una máscara N-95 como mínimo, gafas y guantes de protección.
- Use los generadores portátiles con cuidado, en exteriores y alejados de la casa, para evitar la intoxicación con monóxido de carbono y los incendios.
- Asegúrese que la limpieza del moho esté finalizada antes de volver a ocupar su casa.

El agua de la inundación puede haber llevado a su hogar aguas residuales o productos químicos. Esto podría exponerlo a usted o su familia a virus, bacterias, portadores de enfermedades (como los mosquitos) y parásitos, además del moho. Para conocer más acerca de la limpieza y desinfección visite: <http://www.cdc.gov/healthywater/emergency/flood/standing.html>

Usted puede protegerse a sí mismo y a su familia de la exposición al moho si sigue los siguientes pasos.

ANTES DE ENTRAR A UN SITIO CON MOHO:

- **Protéjase usted mismo y a sus seres queridos contra los riesgos.** Las personas con problemas para respirar como asma o que tienen un sistema inmune débil deben permanecer alejados de sitios mohosos. Los niños no deben participar en trabajos de limpieza después de desastres. Verifique si hay cables de electricidad sueltos o fugas de gas. Asegúrese que la electricidad y el gas estén apagados. Esté pendiente de cielorrasos o pisos pandeados u otros problemas estructurales. Tenga cuidado de los pisos húmedos, con barro o resbaladizos.
- **Protéjase boca y nariz** de no respirar moho: use al menos una máscara respiradora N-95. Si tiene planeado pasar mucho tiempo trabajando en retirar las pertenencias con moho o quitando los paneles de yeso con moho, use una máscara respiradora de media cara o cara completo. La información básica sobre el uso está en [Orientación sobre la protección respiratoria en general de OSHA](#).
- **Protéjase la piel.** Use guantes de protección (que no sean de látex, vinilo, nitrilo o caucho). No toque el moho o los elementos con moho con las manos descubiertas.
- **Protéjase los ojos.** Use gafas que proporcionen protección ocular completa. Elija gafas diseñadas para mantener fuera el polvo y las partículas pequeñas. Los anteojos de seguridad o gafas que tienen orificios de ventilación abiertos no lo protegerán contra el polvo y las partículas pequeñas.



DESPUÉS DE SALIR DE UN LUGAR CON MOHO:

- **Protéjase usted y a sus seres queridos.** Tome una ducha y cambie su ropa. Esto ayudará a evitar llevar moho y otros peligros al lugar donde vive.

¿DEBO HACERLO POR MÍ MISMO?

Este trabajo puede ser demasiado difícil o peligroso para usted. Si le es posible puede ser mejor conseguir ayuda de profesionales experimentados y calificados. Contrate un profesional de corrección o inspección de moho afiliado o certificado por la National Environmental Health

Association (NEHA), la American Industrial Hygiene Association (AIHA), el Institute of Inspection, Cleaning and Restoration Certification (IICRC) o American Council for Accredited Certification (ACAC) para inspeccionar, reparar y restaurar las partes deterioradas de su hogar. Además, es posible que su estado regule la corrección de moho.

En general no se recomienda tomar muestras de moho. Comprender los resultados puede ser difícil e independientemente de qué clase de moho haya en su casa, debe limpiarla y solucionar el problema de humedad.

SI DEBO HACERLO YO MISMO, ¿CÓMO PUEDO HACERLO DE FORMA SEGURA?

Siga los siguientes pasos:

1. Colóquese el equipo de protección personal que se describe arriba para proteger sus ojos, nariz, boca y piel.
2. Retire el agua estancada y los materiales húmedos. Use una aspiradora de agua para retirar el agua de los pisos, alfombras y superficies duras. Seque su casa y todo lo que hay en ella tan pronto como sea posible, dentro de las 24 a 48 horas si puede.
3. Abra todas las puertas y ventanas cuando esté trabajando y deje abiertas tantas como sea seguro cuando se vaya.
 - o Abra las puertas internas, especialmente los closets y habitaciones interiores, para permitir que el aire fluya a todas las áreas. Quite las puertas de las bisagras si es necesario.
 - o Abra los gabinetes de la cocina y las puertas del tocador del baño; retire los cajones, límpielos y déjelos secar.
 - o Abra el acceso al desván para permitir que el aire fluya. Antes de abrir la puerta del desván, asegúrese que no le caiga nada sobre usted.
4. Cuando sea seguro usar la electricidad, use ventiladores y deshumidificadores para eliminar la humedad. No use ventiladores si el moho ya ha comenzado a crecer, porque los ventiladores pueden esparcir el moho.
5. Limpie con agua y un detergente. Retire todo el moho que pueda ver. Seque de inmediato.
6. Si utiliza productos de limpieza, no mezcle productos de limpieza. NO mezcle blanqueador con amoníaco porque puede generar vapores tóxicos.
7. Pintar o enmasillar por encima del moho no impedirá que el moho siga creciendo. Arregle el problema del agua por completo y limpie todo el moho antes de pintar o enmasillar.
8. Tire a la basura los elementos que no se puedan limpiar y secar. Tire a la basura cualquier cosa que se humedeció con agua de la inundación y no pueda limpiar y secar por completo dentro de las siguientes 24 a 48 horas. Si tiene elementos valiosos que desea preservar, siga estas pautas del Instituto Smithsonian: http://www.si.edu/mci/english/learn_more/taking_care/mnm.html

Lineamientos para la remoción de escombros

En las labores por acelerar el proceso de remoción de escombros, siga estas reglas

Los escombros deben colocarse en el borde de la acera

Los escombros no deben bloquear la calzada

Colocar escombros cerca o sobre árboles, postes u otras estructuras hace que la remoción sea difícil. Esto incluye hidrantes contra incendio y medidores.

Separación de escombros

Separe los escombros en las seis categorías que se muestran a continuación.

Electrónicos

Televisión, computador, estéreo, teléfono, reproductor de DVD

Grandes electrodomésticos

Refrigerador, lavadora/secadora, aire acondicionado, cocina, calentador de agua, lavavajilla

Residuos peligrosos

Aceite, batería, pesticida, pintura, suministros de limpieza, gas comprimido

Residuos vegetales

Ramas de árbol, hojas, troncos, plantas

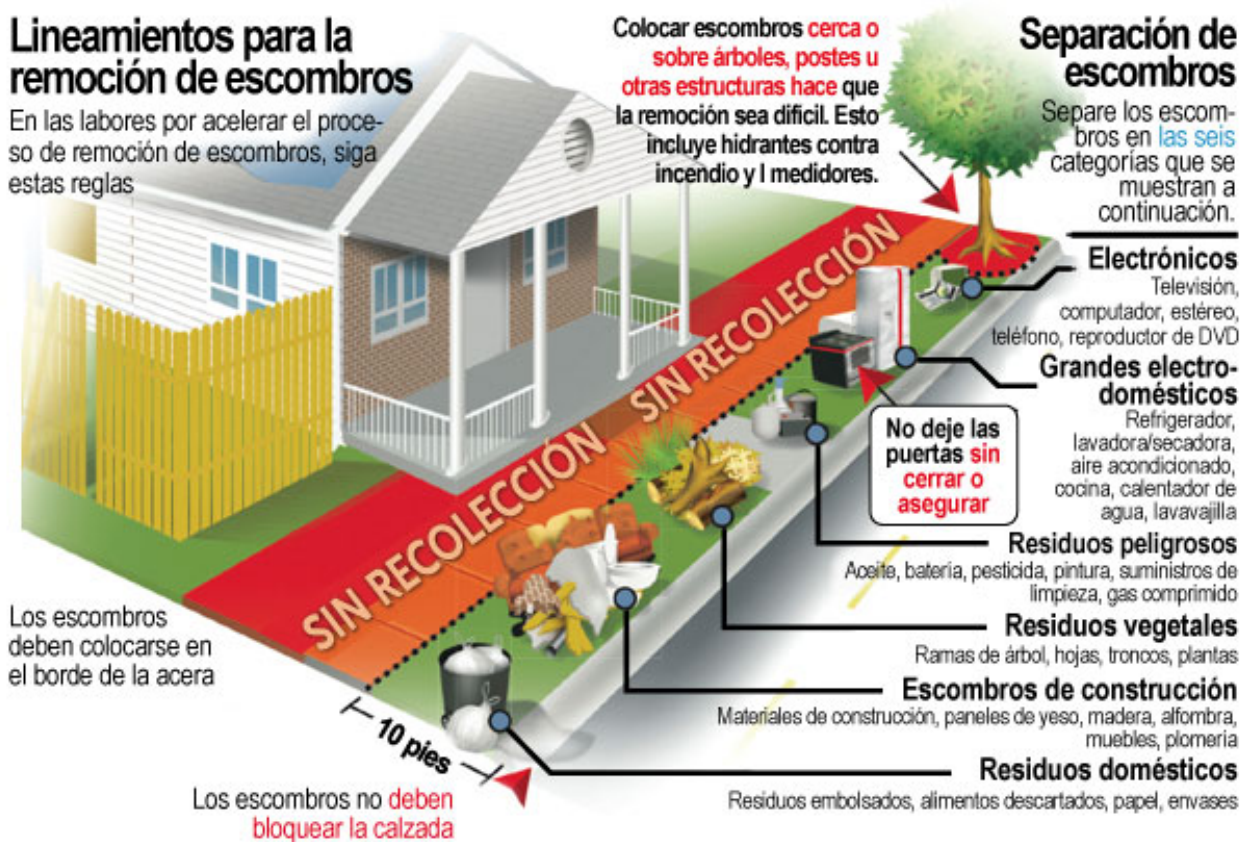
Escombros de construcción

Materiales de construcción, paneles de yeso, madera, alfombra, muebles, plomería

Residuos domésticos

Residuos embolsados, alimentos descartados, papel, envases

No deje las puertas sin cerrar o asegurar



CONSEJOS DE SEGURIDAD SOBRE EL USO DE GENERADORES PORTÁTILES

Si usa un generador portátil de electricidad, tenga PRECAUCIÓN para evitar los incendios y la intoxicación con monóxido de carbono.

- Use los generadores portátiles en EXTERIORES y al menos a 20 pies de distancia de los edificios.
- No use generadores portátiles dentro de la casa o garaje.
- No use generadores portátiles cerca de donde usted o niños estén durmiendo.
- Nunca recargue el combustible de un generador portátil mientras esté caliente.
- No coloque generadores portátiles en balcones ni cerca a puertas, conductos de ventilación o ventanas.
- Para obtener más información, visite: http://www.osha.gov/OshDoc/data_Hurricane_Facts/portable_generator_safety.pdf

¿YA TERMINÉ?

- Si todavía ve o huele moho, tiene más trabajo por hacer. Después de una descontaminación, no debe haber signos de daño por agua o crecimiento de moho.
- Es posible que necesite preguntar a un profesional de descontaminación de moho para saber si el problema del moho está completamente solucionado. Como se menciona en la sección “¿Debo hacerlo por mí mismo?”, en general no se recomienda tomar muestras de moho, en su lugar, habitualmente es apropiado una inspección cuidadosa del área de trabajo para determinar si la limpieza está completa y si hay ausencia de olores relacionados con el moho.
- Si tiene problemas de salud que empeoran cuando regresa a casa, como asma o ataques de alergia o irritación cutánea o en los ojos, todavía puede tener algo de moho.

INFORMACIÓN LOCAL DE CONTACTO: